

کر بلا، نبرد امام حسین (ع) و شمر، طفلان مسلم، پیامبر و حسنین (ع)، در بخش مردانه نیز تصویری از به شهادت رسیدن امام رضا (ع) و مأمون که با انگور او را مسموم می‌کند با رنگ‌های گیاهی روی گچ کشیده شده است. در دیوار بخش مردانه کتیبه سنگی بزرگی به ارتفاع ۱۲۶ سانتیمتر وجود دارد که شرح آتش‌سوزی بزرگ لنگرود بر آن به صورت اشعاری حک شده است. این آتش‌سوزی در سال ۱۲۶۸ قمری رخ می‌دهد. طی آن بقعه هم آسیب دیده و دوباره مرمت می‌شود ولی آن گونه که منابع مکتوب گزارش داده‌اند، در مرمت، نوع معماری بنا تغییر پیدا می‌کند و سه تا از ایوان‌ها محصور می‌شود.



صالح فرید لنگرودی، خادم بقعه است. من را به داخل اتاق کوچک آرامگاه دعوت می‌کند. ضریح آرامگاه چوبی است و با طرح‌ها و نقوش هندسی و مقرنس تزئین شده است. وی ابعاد ضریح را این گونه بیان می‌کند: «درازای ضریح ۲۸۰، پهنای آن ۱۸۰ و بلندی ۲۰۵ سانتیمتر است. داخل ضریح دو قبر متعلق به آسیدحسین و برادرش آسید ابراهیم است».

دو لنگه در چوبی نفیس، فضای آرامگاه را از دو ضلع محصور می‌کند. به گفته خادم بقعه «جنس این درها از چوب آزاد است و ۲۱۶ سانتیمتر ارتفاع دارد». بر لنگه دست راست آیات و روایت‌هایی از قرآن کریم کنده‌کاری شده است.

فضای داخلی بقعه در سکوت فرو رفته و پرچم‌ها و پرده‌های مشکی از در و دیوار آویخته شده است و من به این بنای میراثی می‌اندیشم که اگر تیرماه سال ۱۳۷۷ در فهرست آثار ملی ثبت نشده بود، نه تنها این نقاشی‌های دیواری از بین می‌رفت، بلکه تمام بنا تخریب و به سبکی جدید نوسازی شده بود.

مجاورت خانه ما بقعه دچار آتش‌سوزی شد. خانه پدری من هم آسیب دید». این بنای تاریخی که عمده مصالحش از چوب است، همیشه مستعد آتش‌سوزی بوده است ولی زیبایی آن به همین معماری بومی‌اش است که متأسفانه پس از آتش‌سوزی مرمت می‌شود و بنای چهار ایوانه، تک‌ایوانه می‌شود.

اما زیبایی این بقعه میراثی، تنها در نوع معماری‌اش خلاصه نمی‌شود. این بقعه، نقاشی‌های «آقاخان نقاش لاهیجانی» را از دوره قاجار تاکنون در خود حفظ کرده است.

سنت نگارگری بر پوشش گچی دیوار بقعه‌ها از زمان صفویه در شرق گیلان رواج می‌یابد و در دوره قاجار به اوج خود می‌رسد. بقعه آقاسیدحسین لنگرود از معدود بقعه‌هایی است که نقاشی‌های دوره قاجار خود را به خوبی حفظ کرده است.

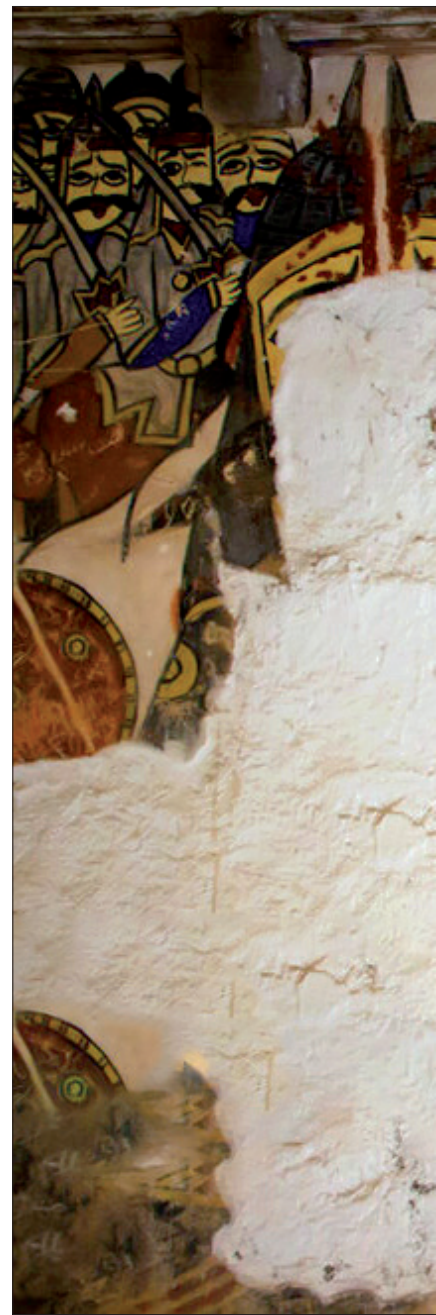


در ایوان بقعه و پیش از ورود به صحن اصلی، تصویری از به میدان رفتن امام حسین (ع) کشیده شده است. لشکر یزید در سمت چپ صف کشیده، اهل بیت (ع) در بیم و امیدند و زنان اهل حرم از امام سجاد (ع) بیمار پرستاری می‌کنند. امام حسین (ع) در حالی که طفل شیرخوارش را در بغل دارد به میدان رفته شاید که دل یزیدیان به رحم آید، اما به جای آب تیر نصیبش می‌شود.

بالای این مجلس، کتیبه‌های گچی با عنوان «یا ابا عبد الله الحسین» به رنگ قرمز و بخش‌هایی از ترکیب‌بند معروف «محتشم کاشانی» به رنگ سرمه‌ای نوشته شده است.

در قسمت بانوان، دیگر مجالس صحرای کر بلا روی دیوارهای گچی به تصویر کشیده شده است؛ به میدان رفتن قاسم (ع) و اکبر (ع)، زینب (س) و اسرای

در ایوان بقعه و پیش از ورود به صحن اصلی، تصویری از به میدان رفتن امام حسین (ع) کشیده شده است. لشکر یزید در سمت چپ صف کشیده، اهل بیت (ع) در بیم و امیدند و زنان اهل حرم از امام سجاد (ع) بیمار پرستاری می‌کنند



کبوترهای بقعه، به کبوترهای آسیدحسینی معروف هستند



بقعه امامزاده، یک بنای قاجاری است که البته مرمت هم شده است
نقاشی‌های ایوان بقعه، اثر «آقاخان نقاش لاهیجانی» از دوره قاجار