

سید جواد هاشمی: ایفای نقش شهید رجایی کار ساده‌ای نبود

هاشمی افزود: چند نفر تست دادند و با یکی از بازیگران بیش از ۱۰ سکانس فیلم‌برداری شد و دوباره کارگردان و تهیه‌کننده سریال تصمیم گرفتند آن صحنه‌ها را با بنده تکرار کنند و من برای سومین بار این نقش را بازی کردم. وی در پایان خاطرنشان کرد: بازی در این نقش کار ساده‌ای نبود اما هر سه بار تمام تلاش خود را کردم.

او با بیان اینکه برای بار سوم نقش شهید رجایی را در یک سریال ایفا می‌کند، عنوان کرد: قرار نبود در سریال راز ناتمام بازی کنم. حدود یک‌سال پیش برای بازی در این سریال از من دعوت شد ولی به علت مشغله کاری نپذیرفتم و گفتم شاید بهتر باشد شخص دیگری کار را بازی کند که یک روح تازه‌ای به نقش بدمد و اتفاق جدیدی شکل بگیرد.

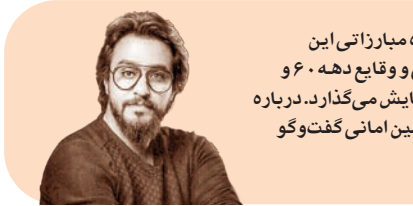
سید جواد هاشمی در گفت‌وگو با خبرنگار ما افزود: بازی در نقش یک شخصیت که اسطوره و اسوه انقلاب است کار ساده‌ای نیست چون مردم ارتباط نزدیکی با ایشان داشتند. این کار سختی است و فقط به گرم و شباهت چهره نیست؛ باید وجنات، کردار، رفتار و هر آنچه مردم از این شخصیت در ذهن دارند را شبیه‌سازی می‌کردم.

لیلا نوعی | بازیگر نقش شهید رجایی در سریال «راز ناتمام» درباره چالش‌های این نقش گفت: امکان‌پذیر نیست نقش شخصیت شهید رجایی که در تاریخ انقلاب اسلامی در این حد اثرگذار بوده را مانند خودش بازی کرد و به نمایش گذاشت، اما تحقیقات زیادی درباره این شخصیت انجام دادم.



با فیلم‌های آقای باهنر تمرین کردم

بازیگر نقش شهید باهنر گفت: سه، چهار ماه سخنرانی و فیلم‌هایی از آقای باهنر دیدیم. راه رفتن، ریتم گفت‌وگو و صحبت کردن را چند ماه تمرین کردم و تا جایی که از منابع دیده بودم، استفاده کردم. **فرهاد جم در برنامه تلویزیونی «دست در دست» شبکه دو سیما عنوان کرد: وقتی امین امانی درباره این کار با من صحبت کرد و گفت محور اصلی سریال زندگی شهید باهنر است، برایم جذاب بود. طراح گریم سریال، تست گرفت و در نهایت مورد پسند واقع شد. ایفای چنین نقشی برای من هم سخت بود و هم جذاب.**



را بازسازی کرده و روایت‌هایی از وجوه مبارزاتی این شخصیت‌ها و حزب جمهوری اسلامی و وقایع دهه ۶۰ فتنه‌انگیزی و جنايات منافقین را به نمایش می‌گذارد. درباره جزئیات بیشتر سریال «راز ناتمام» با امین امانی گفت‌وگو کردیم که می‌خوانید.

جزئیات خیلی حساسیت داشت تا مخاطب از تماشاى این سریال لذت ببرد.

■ چرا جزاخوانی پرونده‌های دهه ۶۰ این قدر مورد توجه فیلمسازان قرار گرفته است؟
پرونده‌های دهه ۶۰ به‌خاطر مسئله نفوذ، ظرفیت‌های دراماتیک بالایی دارد و برای بیننده جذاب است. وقتی کاراکتری قرار است به جایی نفوذ کند، سال‌ها با شخصیت دیگری زندگی می‌کند؛ یعنی آدمی با چندین شخصیت زندگی می‌کند که خود این با ایجاد تعلیق، درام را می‌سازد. مسعود کشمیری در سال ۵۲ در یک شرکت انگلیسی در حوزه پارچه کار می‌کرد، سپس توسط همسر و خواهرش وارد سازمان منافقین شد و بعدها همین شخصیت، طی اتفاقاتی که در سریال نشان می‌دهیم، دبیر امنیت ملی کشور می‌شود! چنین شخصیتی، هدفش انفجار جماران بود، ولی نتوانست و به دفتر نخست‌وزیری رسید. پرونده‌های جنایی و معمایی با موضوع نفوذ برای بیننده جذاب است، چه دهه ۶۰ و چه زمان حال.

■ اینکه دو مقطع زمانی دهه ۶۰ و حال را به هم پیوند زدید به این دلیل است که نشان دهید هنوز جریان نفوذ در کشورمان تحرکاتی دارد؟
بله، ما هنوز در همه ارگان‌ها نفوذی داریم، به همین دلیل ماجرای سریال را به زمان حال گره زدیم. هنوز کشمیری‌ها وجود دارند، با همان لباس و ظاهر گول‌زننده، چه زن و چه مرد. در قصه ما یک کاراکتر بسیار موجه داریم که نفوذی است. حضرت آقا بارها نسبت به هوشیاری از مسئله نفوذ تذکر داده‌اند. ما به بیننده نشان دادیم جریان نفوذ از کجا هدایت می‌شود و در این بین به پرونده کشمیری هم پرداختیم.

■ این دقت را دراکت‌ها و لحن شخصیت‌ها هم داشتید؛ مثلاً شاهد تلاش‌های رامین را استاد برای نزدیکی لحن به شخصیت هاشمی رفسنجانی بودیم. بله، ما ساعت‌ها مصاحبه‌ها و سخنرانی‌های این شخصیت‌ها را آماده کرده بودیم و به بازیگران دادیم که ببینند و گوش کنند تا شباهت در لحن و میمیک چهره را داشته باشند؛ به عنوان نمونه برای ایفای شخصیت شهید بهشتی که مسعود رحیم‌پور آن را بازی می‌کرد، صداسازی داشت تا صدایش شبیه به این شخصیت شود. در مورد شخصیت آقای هاشمی رفسنجانی هم این اتفاق افتاد چون صدای ایشان جزو صداهای خاص است. لِهجه کرمانی ایشان را در صحبت کردنشان حفظ کردیم و چون خودم کرمانی هستم، این لهجه را می‌شناسم، حتی آقای باهنر هم تله‌لهجه داشتند. من روی تک تک جزئیات برای بازسازی این شخصیت‌ها حساسیت داشتم، حتی نوع راه رفتن آن‌ها را با دقت می‌دیدم و روی اجرای آن حساسیت داشتم که خروجی کار این است.

■ این نگرانی را داشتید که شاید ایفای نقش این شخصیت‌های تاریخی که برای بسیاری از مردم آشناسنت، خوب از آب درنیاید؟
بله این نگرانی را داشتم برای همین دو شخصیت را برای کاراکتر شهید بهشتی عوض کردم. گرم شدند و رفتند جلو و دوربین ولی دیدم خوب نیستند، دوباره تکرار کردم. ۱۰ جلسه فیلم‌برداری شخصیت شهید رجایی را با یک بازیگر دیگر داشتم، اما وقتی خروجی کار را دیدم برایم رضایت‌بخش نبود و بازیگر این کاراکتر را تغییر دادم. در واقع ۱۰ جلسه فیلم‌برداری را دور ریختم و هزینه‌های مالی و زمانی زیادی را متحمل شدم که در نهایت به سید جواد هاشمی برای این کاراکتر رسیدیم. تلاش‌م این بود که این کاراکترها تبدیل به شخصیت شوند، به همین دلیل روی رعایت کردن

گفت‌وگوی قدس با امین امانی، کارگردان و تهیه‌کننده سریال «راز ناتمام»

روایت نفوذ و تکثیر «کشمیری»ها



گرم مرحله آخر ماجراست که اتفاقاً بسیار هم خوب درآمد است. این کاراکترها در سکانس‌هایی کنار هم قدم می‌زنند و مهم است که از نظر قد و قواره، شبیه به واقعیت تاریخی باشند. من به تمام این جزئیات در انتخاب بازیگران توجه کردم. ما مثل «معماي شاه» عمل نکردیم که قرار باشد قطعه یا پازلی از تاریخ بسازیم، قطعه‌سازی یعنی نگاه ماکتی به کاراکترهای تاریخی. من می‌خواستم نزدیک‌ترین بازیگرها را به این شخصیت‌های تاریخی پیدا کنم؛ مثلاً شهرام عبدلی که برای نقش مسعود کشمیری انتخاب شد، شباهت‌های ظاهری و قواره‌ای زیادی به این شخصیت در واقعیت داشت، ضمن اینکه شهرام بازیگر بسیار توانمندی است.

مجموعه، درست درنیايد این سریال را نمی‌سازم. چرا باید هزینه بیت‌المال و وقت خودمان را صرف کنیم بعد بگویند این مجموعه خوب درنیامده و در شأن شهدا نیست، پس برو آرشيو! چرا باید کار ضعیف ساخت که آرشيو شود؟ دلیل اینکه بسیاری از فیلمسازان به سراغ چنین سوژه‌هایی نمی‌آیند به‌خاطر دشواری‌ها و حساسیت‌های تولید درباره تاریخ معاصر است. تولید این آثار، حد وسط ندارد یا خوب از آب در می‌آید یا بد. فقط هم مسئله گرم و شبیه‌سازی این کاراکترها نیست. من چهار ماه به دنبال پیدا کردن بازیگر مناسب برای این نقش‌ها براساس قد، وزن، نزدیکی چهره و توان آن بازیگر بودم.

مزایده فروش و واگذاری ۷ قطعه زمین موجود در عرصه های متعلق به شهرداری مشهد مقدس



eco.mashhad.ir

معاونت اقتصادی شهرداری مشهد در نظر دارد در راستای تحقق اهداف توسعه شهری و ایجاد منابع درآمدی پایدار و با استفاده از توان بخش خصوصی، نسبت به فروش و واگذاری زمین های موجود در عرصه های متعلق به شهرداری مشهد مقدس مطابق جدول ذیل از طریق مزایده عمومی و به صورت مستقل به اشخاص حقیقی و حقوقی و طبق شرایط و مشخصات مندرج در اسناد مزایده اقدام نماید. لذا متقاضیانی که تمایل به شرکت در این مزایده را دارند جهت کسب اطلاعات بیشتر و دریافت اسناد مزایده به سامانه مناقصه و مزایده شهرداری مشهد، به نشانی **ETS.MASHHAD.IR** و یا سایت معاونت اقتصادی، شهرداری مشهد به نشانی **ECO.MASHHAD.IR** مراجعه فرمایند.

مشهد جهان شهر برکت و گرامت	آخرین مهلت تحویل پاکت ها : ساعت ۱۵ روز پنجشنبه مورخ ۱۴۰۱ / ۰۶ / ۱۷
آدرس : خیابان دانشگاه - برج آلتون - طبقه ۱۸- واحد ۲ - دبیرخانه معاونت اقتصادی شهرداری مشهد	ضمناً جهت پاسخگویی به هرگونه سوال و بمنظور هماهنگی از طریق شماره تلفن ۳۱۲۹۱۶۳۱ (مدیریت سرمایه گذاری و مشارکتها) اقدام فرمائید.

ردیف	نام زمین	آدرس	مترائ	برآورد ریالی
۱	عرصه بوستان	بلوار جاهد نبش خیابان بوستان ۲/۲	۱۳۹۶،۴	۴۰۴,۹۵۶,۰۰۰ ریال
۲	عرصه حافظ ۲	حاشیه میدان حافظ	۶۳۱۴،۵۳	۱,۸۹۴,۳۵۹,۰۰۰ ریال
۳	عرصه بهارستان	بهارستان ۷	۸۰۷۹،۵۶	۹۶۹,۵۴۷,۲۰۰ ریال
۴	عرصه شهید چراغچی	بزرگراه شهید چراغچی بین شهید چراغچی ۲۷ و ۲۹	۲۷۰۹	۴۸۷,۶۴۰,۰۰۰ ریال
۵	عرصه عامل ۲ (۵-۹)	نبش حر عاملی ۴	۸۵۵	۲۴۵,۰۰۰,۰۰۰ ریال
۶	عرصه عامل ۳ (۶-۹)	نبش حر عاملی ۶	۱۰۰۹	۲۸۳,۰۰۰,۰۰۰ ریال
۷	عرصه مجد ۲	تقاطع محور حر عاملی و شهید کریمی	۹۲۲۱	۳,۱۳۵,۱۴۰,۰۰۰ ریال

مزایده عمومی املاک شهرداری



eco.mashhad.ir

معاونت اقتصادی شهرداری مشهد در نظر دارد اجاره یکساله املاک به شرح ذیل را از طریق مزایده عمومی به اشخاص حقیقی و حقوقی واگذار نماید. لذا جهت کسب اطلاعات بیشتر به سامانه مناقصه و مزایده شهرداری مشهد، به نشانی **WWW.ETS.MASHHAD.IR** و یا سایت معاونت اقتصادی شهرداری مشهد به نشانی **WWW.ECO.MASHHAD.IR** مراجعه فرمایید.

زمان دریافت اسناد از سایت : سه شنبه مورخ ۱۴۰۱ / ۰۶ / ۰۸

آخرین مهلت تحویل اسناد : ساعت ۱۵ روز پنج شنبه مورخ ۱۴۰۱ / ۰۶ / ۱۷

مشهد جهان شهر برکت و گرامت	آدرس : خیابان دانشگاه - برج آلتون - طبقه ۱۸- واحد ۲ - دبیرخانه معاونت اقتصادی شهرداری مشهد
ضمناً جهت پاسخگویی به هرگونه سوال و بمنظور هماهنگی درخصوص بازدید از مکان های اعلامی از طریق مدیریت کل خزانه داری شهرداری مشهد (واحد املاک و مستغلات) با شماره تلفن ۵۱۳۱۲۹۱۶۳۱ (آقای علی اکبری) تماس حاصل فرمائید.	

ردیف	آدرس	مساحت تقریبی	منبع اجاره بهای برآوردی سالیانه	نوع بهره برداری
۱	خیابان ۱۷ شهریور- بین ۱۷ شهریور و ۱۳ (روبروی کوچه تنباکوجی)	۱۶۶۰۵ مترمربع	۱,۱۵۲,۰۰۰ ریال	تجاری
۲	بلوار وکیل آباد- بلوار شهید باهنر بین پل پانهر ۳ و ۴ - داخل بوستان پرندیان روبروی درب دانشگاه فردوسی	۱۰۸ مترمربع	۵۸۲,۰۰۰ ریال	تجاری
۳	بلوار قرنی- نبش قرنی ۱۸ - (ملک امکان)	۴۰۰ متر مربع عرصه و ۳۳۸ متر مربع اعیان	۱,۵۶۰,۰۰۰ ریال	تجاری
۴	حاشیه میدان حافظ- گاراژ خزانی سابق	۶۷۶۵ متر مربع عرصه و اعیانی شامل دو باب مغازه تجاری به مساحت تقریبی ۵۰ متر مربع، سوله به متراژ ۲۷۳ مترمربع، انباری تجاری زیرزمین به مساحت ۲۴۲ مترمربع در داخل کاراژ	۳,۳۶۰,۰۰۰ ریال	تجاری (پارکینگ)
۵	میدان ۱۷ شهریور پیاده روی ضلع شمالی پروژه آسمان یک- ساندویچ فروشی	۲۱۰۷۸ متر مربع	۱,۰۸۰,۰۰۰ ریال	تجاری
۶	میدان ۱۷ شهریور پیاده روی ضلع شمالی پروژه آسمان یک- (غرفه پیترز) فروشی	۵۲ متر مربع	۳,۶۸۴,۰۰۰ ریال	تجاری
۷	میدان ۱۷ شهریور پیاده روی ضلع شمالی پروژه آسمان یک- (غرفه آمپویه فروشی)	۲۲۰۹ متر مربع	۲,۷۰۰,۰۰۰ ریال	تجاری